

佐野商工会議所景況調査

(平成21年10月～12月)

佐野市内の建設業・製造業・商業・飲食店・サービス業290社を対象に調査した。

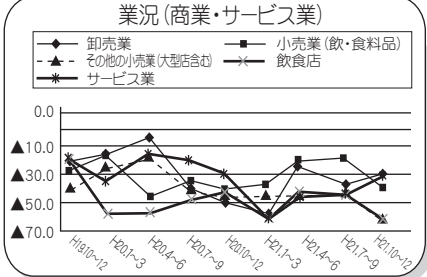
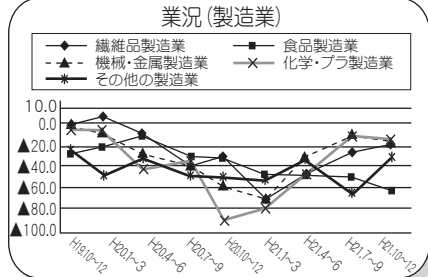
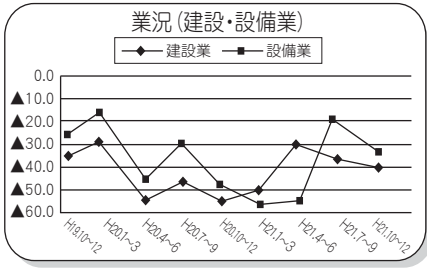
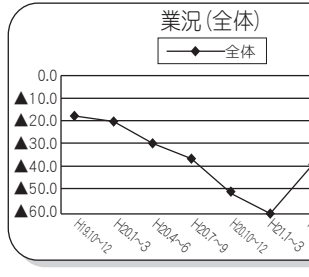
☆業況について

全業種のDI指数▲34.1、前期比3.8ポイント下落。

業種別DI指数(上位5業種)

- ①化学・プラスチック製造業▲18.4ポイント
- ②繊維品製造業及び機械・金属製造業▲19.4ポイント
- ③卸売業▲28.6ポイント
- ④サービスの業▲30.4ポイント

	全体	建設業	設備業	繊維品製造業	食品製造業	機械・金属製造業	化学・プラスチック製造業	その他の製造業	卸売業	小売業(飲食・食品)	その他の小売業(大型店含む)	飲食店	サービス業
H19.10~12	▲18.0	▲35.7	▲27.3	0.0	▲26.1	0.0	▲5.2	▲23.1	▲19.1	▲29.6	▲41.7	▲18.4	▲16.2
H20.1~3	▲19.3	▲29.3	▲17.6	4.2	▲20.7	▲6.5	▲7.7	▲51.2	▲14.3	▲14.3	▲27.8	▲54.5	▲32.3
4~6	▲30.6	▲54.5	▲44.4	▲12.7	▲13.8	▲26.8	▲42.9	▲33.3	▲6.4	▲47.8	▲14.3	▲55.1	▲12.7
7~9	▲37.2	▲47.4	▲29.0	▲40.0	▲28.3	▲39.5	▲37.9	▲44.7	▲38.5	▲32.3	▲39.5	▲48.8	▲23.1
10~12	▲50.7	▲55.1	▲48.0	▲31.3	▲36.4	▲59.0	▲90.7	▲50.0	▲50.0	▲44.3	▲47.8	▲46.7	▲30.4
H21.1~3	▲59.5	▲51.7	▲57.7	▲72.4	▲44.3	▲77.0	▲81.0	▲52.2	▲54.5	▲37.5	▲48.6	▲62.8	▲60.0
4~6	▲39.4	▲30.0	▲55.6	▲46.9	▲45.8	▲32.2	▲45.5	▲28.6	▲28.3	▲23.1	▲47.8	▲44.7	▲47.8
7~9	▲30.3	▲38.0	▲19.4	▲23.8	▲51.7	▲11.5	▲12.2	▲63.6	▲34.9	▲21.7	▲46.9	▲48.8	▲44.1
10~12	▲34.1	▲40.5	▲33.3	▲19.4	▲62.3	▲19.4	▲18.4	▲28.6	▲30.6	▲39.6	▲65.6	▲60.6	▲30.4



◎分析方法[景況動向指数(DI)による]
景況指数は、好況・不況の差を指数にしたものであり、基準指数が「0」で上限限度は、+100～-100となり、プラスは景況の好転、マイナスは景況の悪化をあらわしている。

地域・業界等の情報を交換 振興委員連絡会議

平成二十一年度第四回小規模企業振興委員連絡会議が一月十五日(金)、当所において開催され、振興委員十名が出席した。田村専務理事が挨拶した後、当所の亀田会頭より、「平成二十二年の世情を占う」と題し、研修会を行った。その後、田村専務が座長となり議事を進行。①平成二十一年度小規模企業振興委員事業報告②商工団体地

域貢献活動促進事業「まちの学校プロジェクト」③第3四半期分景況調査結果について等、各担当から説明した後、地域及び業界等の情報交換が行われた。(千金楽)



経営セーフティ共済

連鎖倒産から中小企業を守ります

いざという時の「安心」を提供

経営セーフティ共済(中小企業倒産防止共済制度)とは、会社が健全経営でも「取引先の倒産」という事態はいつ起こるかわかりません。経営セーフティ共済金は貸付が受けられます。

本制度に加入後六か月以上経過し、取引先事業者が倒産した場合、積み立てた掛金総額の十倍の範囲内で回収困難な売掛金債権等の額以内の共済金の「貸付」が受けられます。貸付を受ける際には、倒産した取引先事業者との商取引の内容・方法が分かる書類が必要です。なお、貸付の請求ができる期間は倒産発生日から六ヶ月以内。

◎共済金の貸付は無担保・無保証人です
共済金の貸付は無利子で受けられます。

但し、共済金の貸付を受けられると貸付額の十分の一に相当する額が積み立てた掛金総額から控除されます。ご返済期間は五年(据置期間六か月を含む)で毎月均等償還。
◎掛金は税法上、損金または必要経費に算入できます
毎月の掛金は、五千円から八万円までの範囲内(五千円刻み)で自由に選べ(加入後、増・減額ができます)、掛金総額が三三〇万円になるまで積み立てられます。
◎一時貸付金制度も利用できます
共済金の貸付を受ける事態が生じなくても臨時に事

マル経資金

運転資金 最大1500万円

(返済期間) 運転資金7年以内
設備資金10年以内

(金利) 1.85% (H22.2.1現在)

《利用できる方》
●最近一年以上上記区内で営業し六ヶ月以上当該の経営

●常時使用する従業員が、商業・サービス業は五人以下、製造・建設業は二十人以上の方。
●期限の到来している税金(所得税・法人税・事業税等)を完納している方。
●許認可・登録届出を要する事業は現に許認可登録等を受けている方。

●商工業者であり、日本政策金融公庫の融資対象業種である。
●連続欠損及び借入過多の場合、審査の結果によっては貸付を受けられない場合があります。

直近二期分の申告書・決算書をご持参の上、ご相談下さい。お申込み・お問合せは、当所経営支援課(☎二二五五一)まで。(千金楽)

3/5(金)～7(日) 春の訪れを告げる「田沼初午祭」

旧田沼町の中心部・一塚稲荷神社周辺で、三月五日(金)から三月七日(日)までの三日間、午前九時から午後七時まで「田沼初午祭」が開催される。

同祭は、春の訪れを告げるイベントとして、古くから地元の人たちに愛されており、毎年大勢の客で賑わっている。

足利銀行田沼支店駐車場で、六日・七日の午前九時から午後五時まで、物産展示即売会も行われ、わさび、桐工芸品、いもフライ、地酒、そば、まんじゅうなど郷土の物産品が並ぶ。なお、初午祭の開催に伴い周辺道路の交通規制が実施されますのでご注意ください。

お問合せは、佐野市あそ商工会(☎六二一三六五)まで。(阿部)

「まちなかサロン」イベントのご案内

「切り絵の世界 ～長竹元治遺作展～」

期間: 2月11日～14日

当所1階まちなかサロンでは「切り絵の世界 ～長竹元治遺作展～」を開催します。出流原町で縫製業を営んでいた長竹氏は引退後、切り絵の魅力に引かれ「消えつつある昔ながらの風景を残したい」と制作に没頭。平成18年に86歳で亡くなる直前まで熱心に取り組み、建物や風景、旅先のスケッチなどを中心に、情緒深く色彩豊かな作品を残しました。

主催者 長竹 治氏(長竹元治氏の息子)
0283-25-0152

「いい仕事いい家庭つぎつぎとちぎ宣言」登録企業募集中

栃木県では、従業員の仕事と家庭の両立を応援するために、これから取り組もうとする内容(「いい仕事いい家庭つぎつぎとちぎ宣言」)する企業や事業主の登録を募集しています。

これは、仕事だけではなく家庭も大切にしようとする雰囲気づくり、職場づくりを目指していることとするものです。

(具体例)
「子供の学校行事に参加することを奨励します」
「地域の防犯活動への参加を支援します」

登録になりますと、登録証、登録マークが交付され、県のホームページで紹介されます。

詳しくは、栃木県足利労政事務所(0284-41-1241)にお問い合わせください。